



# La EPA avisa a dueños sobre muestreo de tierra en Pilsen

## Sitio Tierras en el Área de Pilsen

Chicago, Illinois

Enero 2016

### Está invitado

La EPA presentará información y responderá a preguntas sobre el estudio de la tierra en el área de Pilsen durante un foro y reunión:

**miércoles, 27 de enero**

Foro de puertas abiertas, 5:30 p. m.

Reunión pública, 6:30 p. m.

Iglesia Holy Trinity Croatian  
Sótano - 1850 S. Throop St.

### Para más información

Si tiene preguntas, comentarios, o desea más información sobre este proyecto, comuníquese con:

*Para cuestiones técnicas:*

**Ramon C. Mendoza**

Coordinador de acciones en terreno  
Superfund Division  
U.S. EPA Region 5  
77 W. Jackson Blvd.  
Chicago, Illinois 60604  
312-886-4314  
mendoza.ramon@epa.gov

*Para preguntas en general y para entregar su acuerdo firmado:*

**Heriberto León**

Coordinador de Participación  
Comunitaria  
Superfund Division  
U.S. EPA Region 5  
77 W Jackson Blvd.  
Chicago, IL 60604  
312-886-6163  
leon.heriberto@epa.gov

**Número gratuito de la EPA:**

800-621-8431, 8:30 a.m. – 4:30 p.m.,  
lunes a viernes

**Conozca más y descargue el  
contrato de acceso, visitando:**

[www3.epa.gov/region5/cleanup/pilsenareasoils/](http://www3.epa.gov/region5/cleanup/pilsenareasoils/)

La Agencia de Protección Ambiental de EE.UU. (EPA, por sus siglas en inglés) le pide permiso a los dueños de unas 100 propiedades en una parte del vecindario de Pilsen para tomar muestras en sus patios y jardines para verificar si la tierra está contaminada con plomo. Esta zona residencial – denominada Unidad Operable 2 del sitio Tierras en el Área de Pilsen – está limitada por 18th Place al norte, el callejón entre las calles Allport y Racine al este, la calle 21 hacia el sur, y la calle Loomis el oeste (*Ver mapa, página 2*).

Si usted es dueño de una propiedad residencial dentro de estos límites, la EPA le insta a llenar un acuerdo de acceso que nos permita tomar muestras en su propiedad y así saber si se necesita una limpieza. El entregar su acuerdo de acceso firmado (*véase el recuadro de la izquierda*) durante este invierno nos permitirá a comenzar esta obra tan pronto llegue la primavera.

### Se llega a un acuerdo

En diciembre la EPA ultimó un documento legal que le requiere a H. Kramer and Co. medir los niveles de plomo en la tierra en esta zona de 25 acres del barrio de Pilsen. La EPA supervisará este proceso. Hay unas 178 propiedades residenciales dentro de la zona delineada. Unas 121 de éstas tienen patios con tierra desnuda, hierba o grava que son elegibles para el muestreo.

### El proceso de toma de muestras

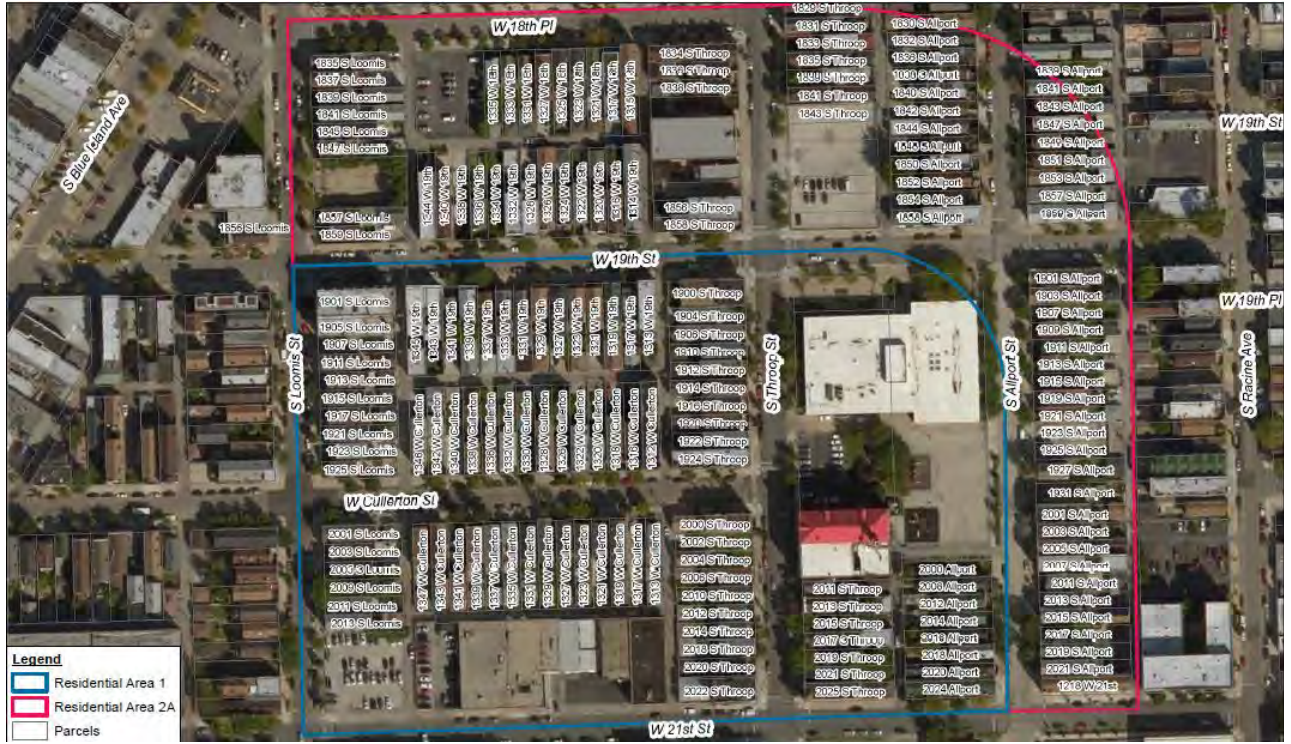
Los pasos que sigue la EPA al tomar muestras incluyen:

- Obtener un acuerdo de acceso firmado por el dueño de la propiedad.
- Tener reuniones públicas para explicar el proyecto a todos en el área.
- Desarrollar un programa de muestreo para el trabajo en el vecindario.
- Ponerse en contacto con el dueño para concertar la fecha y hora de la obra.
- Tomar muestras de tierra en la propiedad, inventariar el patio o jardín, y documentar las características físicas y condiciones de la propiedad.
- Enviar las muestras a un laboratorio para su análisis.
- Avisarle al dueño después que la EPA reciba los resultados de laboratorio.

### Acerca del sitio: Tierras en el Área de Pilsen

La EPA ha estado investigando la contaminación por plomo en el área de Pilsen en Chicago desde el 2011, cuando realizó una limpieza en la antigua Fundación Loewenthal. Los residentes pidieron un estudio adicional de la posible contaminación por plomo dada la larga historia industrial de la zona.

EPA tomó muestras de tierra en 2012 y 2013 y encontró altos niveles de plomo en la tierra recogida en dos zonas residenciales, al igual que de un callejón y una espuela de ferrocarril cerca de la instalación H. Kramer. A partir de noviembre, la EPA supervisó la eliminación de las pistas y los lazos a lo largo de la espuela de ferrocarril que corre desde la esquina de las calles Laflin y 21 hasta Cermak Road y la excavación y desecho de tierra contaminada con plomo de la espuela y el callejón detrás de la fundición en la calle 21. Todas las áreas serán cubiertas con asfalto o grava en la primavera.



El mapa muestra la zona donde la EPA proyecta tomar muestras para verificar los niveles de plomo en las tierras residenciales.

Reproduced on Recycled Paper

# Pilsen Area Soils site

United States  
Environmental Protection  
Agency  
Region 5  
Office of Public Affairs (P-19J)  
77 W. Jackson Blvd.  
Chicago, IL 60604-3590

